

Ю.З. Михеев, А.А. Коваль

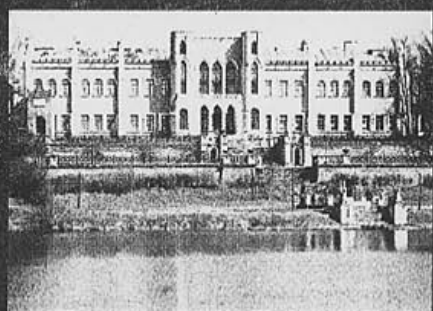
Марфино —



жемчужина



Подмосковья



Москва 2005

3 $\frac{05 - 38}{1462}$

Ю.З. Михеев, А.А. Коваль



Марфино —
жемчужина
Подмосковья



Москва 2005

Ныне более 700 россиян ежемесячно поправляют здесь свое здоровье. Этому во многом способствуют благоприятные климатические условия Центральной России.

Характерным для температурного режима района Марфина является сравнительное постоянство месячных температур: средняя температура июля 19—20°C, января —9—11°C. Число солнечных часов — 1600 в году. Осадков выпадает 620—638 мм, в течение года до 170 дней с осадками. Наибольшее число таких дней приходится на осень и зиму, относительная влажность воздуха 76%.

Добраться до Марфина удобно на электричке, идущей с Савеловского вокзала или платформы Тимирязевской, где имеются станции метрополитена Савеловская и Тимирязевская. Расстояния от этих пунктов до платформы Катуар 35 и 32 км, время проезда — 45 и 39 минут соответственно.

От платформы Катуар до Марфино 5 км, ходит рейсовый автобус № 37, время проезда около 10 минут.

До Марфина и Марфинского центрального военного клинического санатория можно доехать и автотранспортом по Дмитревскому шоссе. Расстояние от кольцевой автодороги — 20 и 24 км соответственно. Первый поворот на Марфино, за ним, через 1,5 км — на санаторий.

До Марфинского центрального военного клинического санатория, находящегося на северной окраине Марфина, можно доехать автобусом санатория, отправляющимся от станции метрополитена Алтуфьевская в 8-00 и 17-40, время в пути 40 минут.

Гордиться славою
своих предков не только
можно, но и должно,
не уважать оной есть
постыдное малодушие...

А. С. Пушкин

Усадьбы старые разбросаны
По всей таинственной Руси...
Н. С. Гумилев

ИСТОРИЯ МАРФИНА 1497—1917 гг.

Подмосковье, где находится Марфино, издревле заселенная часть России. В начале XV века эта территория входила в состав небольшого Московского княжества. Селения этого времени состояли из 2—5, значительно реже 10—15 дворов.

Вероятно, таким выглядело в XV веке и нынешнее Марфино, пожалованное за службу одному из представителей рода Щибриных, по прозвищу Щибра. По его прозвищу безымянное до того селение стало именоваться Щибрино. В конце XV в. оно уже именовалось «Марфино, Щибрино тож.»

Название Марфино вотчина получила, вероятно, по церковной рекомендации по имени одной из двух евангельских сестер Марфы и Марии, так как представителей фамилии Щибриных в XV в. можно было встретить в числе метрополь-ичих чиновников.

Двойное название селений одно — по святому покровителю или покровительнице, второе — по фамилии или прозвищу владельца сохранились и до нашего времени.

В 1497 г. «Марфино, Щибрино тож.» впервые было упомянуто в исторических документах.

В середине XVI в. владельцем вотчины, утратившей свое второе название, был Фома Бутурлин, продавший Марфино боярину В.П. Головину из старинного русского дворянского рода, происходящего по преданию от Степана Васильевича Ховры, — потомка греческого князя Стефана — владельца крымских городов Сурожа (Судака), Балаклавы и других. С.В. Ховра выехал в Москву из Крыма в самом конце XIV в. Правнук его Иван Владимирович Голова — Ховра и был родоначальником рода Головиных.

Его сын — Петр Иванович, умерший в 1525 г., первым стал писаться Головиным.

В.П. Головин в период царствования Ивана Васильевича Грозного (1530—84 гг.) был наместником в Путивле, Кокшаге, Цареве и других городах. Сохранились сведения о старинной деревянной церкви во имя Николая Чудотворца с приделом Благовещение Пресвятой Богородицы в его вотчине. Церковь была снесена за ветхостью и на ее месте построена деревянная Троицкая церковь.

В 80-х годах XVI в. В.П. Головин продал Марфино думному дьяку Василию Яковлевичу Щелкалову, который заведовал Посольским приказом, позднее стал окольным. При В.Я. Щелкалове была построена новая деревянная церковь. Умер В.Я. Щелкалов в 1610 г., впад в немилость и лишившись должностей и владений.

В начале XVII в. Марфиным вновь владели Головины — Семен Васильевич и его двоюродный брат Иван Никитич (Никитович).

В Марфине в 1646 г. имелся двор вотчинника (владельца) и 12 дворов крестьянских.

В 1650 г. Головины продали Марфино думному дьяку Семену Ивановичу Заборовскому — представителю старинного русского дворянского рода. Он был в 1661—64 гг. подьячим в Посольском и Разрядном приказах, в 1668—75 гг. — дьяком в Монастырском, в 1664 стал думным дворянином, в 1677 г. — окольным и в 1681 г. — боярином. Свою известность С.И. Заборовский получил в период воссоединения Украины с Россией. Через его руки проходили документы об экономической и военной помощи Богдану (Зиновию) Михайловичу Хмельницкому (ок. 1595—1657 г.).

При С.И. Заборовском в Марфине была построена вторая деревянная церковь во имя Рождества Богородицы, возведена плотина, перекрывшая Учу и образовавшая три пруда, которые впоследствии сыграли исключительную роль в композиции марфинского ансамбля.

При С.И. Заборовском в Марфине уже был боярский двор, двор приказчика и 9 дворов крестьянских с 53 жителями.

После смерти С.И. Заборовского Марфино, предположительно в связи с отсутствием наследников, было отписано в дворцовое ведомство, став царской собственностью. Подтверждением этого могут служить неоднократные посещения Марфина в 90-е

годы XVII в. Петром I, его встречи со своим учителем и сподвижником Патриком Гордоном (1635-99 гг.), шотландцем по национальности, русским генералом и контр-адмиралом.

В 1698 г. владельцем Марфина стал дядька-воспитатель наследника престола Петра Алексеевича Романова, будущего императора Петра I, позднее — его сподвижник князь Борис Алексеевич Голицын (1654—1714 гг.).

Вполне вероятно, что Петр I пожаловал Марфино Б.А. Голицыну за заслуги, особенно при подавлении стрелецкого мятежа 1698 г.

Б.А. Голицын занимал многие важные государственные должности, в том числе возглавлял Казанский приказ, управлял всем Поволжьем. После Астраханского восстания 1705—06 гг. стрельцов и посадских людей против непомерных налогов и произвола властей на подведомственной Б.А. Голицыну территории он впал в немилость у царя за нераспорядительность.

Предком рода Голицыных был великий князь Литовский Гедимин (Гедиминас). Потомок его в седьмом колене — Михаил Иванович Булгаков по прозвищу Голица (кожаная рукавица — деталь воинской одежды) стал родоначальником князей Голицыных.

В 1701—07 гг. при Б.А. Голицыне на месте обветшавшей деревянной церкви во имя Рождества Богородицы была построена летняя каменная церковь из большемерного кирпича, освященная во имя Рождества Богородицы. Вотчина по церкви стала называться Богородицкой, но после ее продажи другим владельцам вернула прежнее название.

Постройкой церкви руководил крепостной архитектор Владимир Иванович Белозеров (1649—1708 гг.). Он обучался пять лет во Франции, куда был направлен Б.А. Голицыным, усмотревшим в своем крепостном большой талант.

При строительстве В.И. Белозеров использовал приемы древнерусского зодчества конца XVII в., известные как московское барокко. Церковь весьма оригинальна для архитектуры Подмосковья начала XVIII в., она отличается стройностью и благородством пропорций. Церковь поставлена на высокий цоколь,

облицованный профилированными белокаменными блоками. Крестообразный план постройки в определенной степени аналогичен композиции Дубровицкого храма, возведенного в 1690—1704 гг. в основной вотчине Б.А. Голицына—Дубровицах. Дубровицы находятся на северо-западной окраине Подольска у места впадения Десны в Пахру. В постройке Дубровицкого храма, возможно, принимал участие В.И. Белозеров. Можно допустить, что оригинальная архитектура храма, единственного на территории России, напоминающего западноевропейские, была Б.А. Голицыну подсказана В.И. Белозеровым.

Марфинский храм, в отличие от Дубровицкого, имеет не округлые формы, а четкие объемы с закругленными углами алтарной части. Стены храма украшены коринфскими пилястрами с оригинальными по рисунку капителями, придающими постройке большую нарядность. Над входами в храм восьмигранные окна. Храм венчает высокий световой барабан цилиндрической формы, его купол украшен небольшой главкой, характерной для московской церковной архитектуры первой половины XVIII в. Для поддержки светового барабана внутри храма в центре по кругу архитектор поставил четыре массивных столба-пилон, которые не имеют себе подобных. Они придают интерьеру церкви особую выразительность.

Согласно легенде это не понравилось Б.А. Голицыну, так как значительно уменьшало внутреннюю площадь храма и В. И. Белозеров был по его приказу засечен насмерть, умер под розгами.

Однако эта легенда опровергается датой смерти В.И. Белозерова в ноябре 1708 г. (спустя более года после освящения храма), почетным погребением В.И. Белозерова около возведенной под его руководством постройки, надписью затейливой церковно-славянской вязью на могильном камне:

«1708 года ноября в 30 день на память святого и всех верного апостола Андрея Первозванного преставились раб божий боярина и князя Бориса Алексеевича Голицына человек ево Володимир Иванов сын Белозеров. Жил 59 лет».

Фотография надгробного камня с могилы В.И. Белозерова помещена в альбоме Н.К. Квятковской, на 24-й странице. Над-

гробный камень представлял собой грубо обработанный куб известняка с надписью на одной из сторон. Он исчез в конце 80-х гг. XX в. и точно определить ныне место погребения В.И. Белозерова трудно. Содержание надписи на могильном камне впервые было опубликовано В.И. Сергеевым в сборнике Е.В. Сергеевой «Подмосковье»¹.

При рассмотрении этого вопроса следует учитывать, что церковь в Марфине (Богородицком) — одной из многочисленных вотчин Б.А. Голицына — была ему не так важна, как храм в родовой вотчине в Дубровицах, на освящение которого он пригласил в 1704 г. Петра I, а не Марфинской церкви, как нередко ошибочно считают.

Утверждения некоторых авторов, что обстоятельства смерти В.И. Белозерова были указаны на установленной по повелению Салтыковых могильной плите, не жаловавших Голицыных, не соответствуют действительности. Так, В. Осокин в своей небольшой книге² приводит другую надпись:

«Архитектор Владимир Белозеров, скончался под розгами в лето от Рождества Христова 1707. Прими, господи, душу раба твоего».

Однако никакой плиты на могиле В.И. Белозерова не было, приведенная надпись не соответствует правилам написания эпитафий в начале XVIII в. и год смерти В.И. Белозерова привязан ко времени освящения церкви и тем более, подобное кощунство не мог совершить никто из Салтыковых.

Б.А. Голицын состоял в браке с Марией Федоровной Хворостиной, но название Марфина никак не связано с именем его жены.

При Б.А. Голицыне, кроме церкви во имя Рождества Богородицы, освященной 5 сентября (по старому стилю) 1707 г., был возведен ряд усадебных построек, разбит парк на «французский манер». До нашего времени сохранилась только церковь.

Б.А. Голицын был для своего времени образованным человеком «ума великого», владел иностранными языками, но при этом

¹ Сергеева Е.В. (составитель). Подмосковье. Экскурсии и туристские маршруты. — М.: Изд-во ВЦСПС, 1956.

² Осокин В. Жемчужины Подмосковья. — М.: Изд-во «Реклама», 1972.

удивлял своей невоспитанностью, грубостью, жестокостью, сочетал самовластие феодала с нерадивостью и мздоимством. Он нажил огромное состояние, имел много вотчин с тысячами десятин земли и крепостных крестьян.

В 1714 г., находясь в немилости у царя, Б.А. Голицын постригся в монахи во Фролищевой пустыне на Владимирщине (у Гороховца) под именем Боголепа. В том же году он умер.

Б.А. Голицын имел десять детей. Из четырех его сыновей пережил отца только третий сын Сергей (умер в 1758 г.), который и наследовал Марфино (Богородицкое).

В 1728 г. после 14 лет владения князь Сергей Борисович Голицын продал Марфино (Богородицкое) за 3 тысячи 350 рублей «для своих нужд и расплаты долгов» Владимиру Семеновичу Салтыкову.

Родоначальником рода Салтыковых был Михаиле Игнатьевич Мороз, прозванный Салтыком, т.е. ладным, складным. Его потомок — правнук Ивана Мороза (Салтык) выехал в Московское Великое княжество из Литовского (по другим сведениям — из Пруссии) при Великом князе Московском и Владимирском Дмитрие Ивановиче Донском (1350—89 гг.).

В 1729 г. В.С. Салтыков перепродал Марфино за 7 тысяч рублей своему брату Петру Семеновичу Салтыкову — сыну генерал-фельдмаршала Семена Андреевича Салтыкова, московского генерал-губернатора с 1730 по 1734 г., первого генерал-фельдмаршала и московского генерал-губернатора в роду Салтыковых.

Граф П.С. Салтыков (1696—1772-73 г.) с 1714 г. солдат гвардии, был отправлен Петром I во Францию для обучения морскому делу, но не проявил к нему склонности, пробыл за границей 20 лет.

В 1734 г. императрица Анна Ивановна (Иоановна), по матери Салтыкова, произвела П.С. Салтыкова в генерал-поручики. Он участвовал в польском походе, русско-шведской войне, был начальником ландмилицких полков.

В 1759 г. императрица Елизавета Петровна назначила П.С. Салтыкова главнокомандующим русской армией в войне с Пруссией, что вызвало удивление современников, так как он ничем не славился и был мало известен.

Крупнейший русский историк XIX в. С.М. Соловьев писал: «Иностранцы и свои отзывались об нем одинаково, что это пре-

добрый, обходительный, ласковый человек, но простой солдат, никогда не командовавший в действующей армии»¹.

Находившийся в Кенигсберге русский писатель и естествоиспытатель А.Т. Болотов (1738—1833 г.) в своих «мемуарах»² так описал впечатление, произведенное на него П.С. Салтыковым: «Старичок седенький, маленький, простенький, в белом ландмилицком кафтане, без всяких дальних украшений, и без всех пышностей, ходил он по улицам и не имел за собою более двух или трех человек. Привыкнувшим к пышностям и великолепиям в командирах, чудно нам сие и удивительно казалось, и мы не понимали, как такому простенькому и по всему видно ничего не значащему старичку можно было быть главным командиром толь великой армии, какова была наша, и предводительствовать ею против такого короля, который удивлял всю Европу своим мужеством, храбростию, проворством и знанием военного искусства».

Командуя русской армией в 1759—60 гг., П.С. Салтыков одержал блестящие победы при Пальциге и Кунерсдорфе над прусской армией, руководимой крупным полководцем XVIII в. королем Пруссии Фридрихом II (1712—86 г.). Эти победы прославили Россию, принесли славу и звание генерал-фельдмаршала (1759 г.) П.С. Салтыкову.

По указу императрицы Елизаветы Петровны были выбиты (отчеканены) рубли с изображением П.С. Салтыкова, которые выдавались наиболее отличившимся солдатам.

В 1764—71 гг. П.С. Салтыков — второй генерал-фельдмаршал и генерал-губернатор Москвы в роду Салтыковых.

В 1771 г. во время эпидемии чумы П.С. Салтыков отправил императрице Екатерине II донесение, в котором описал ужасы разыгравшейся трагедии и просил «дозволить на сие злое время отлучиться». Отправив донесение, П.С. Салтыков в тот же день выехал в Марфино, чтобы хоть на время не быть свидетелем тех ужасов, которые видел долгих шесть месяцев.

Императрица Екатерина II, несмотря на скорое возвращение П.С. Салтыкова в Москву, обвинила его в нераспорядительности, освободила от должности и отправила в отставку.

¹ Соловьев С.М. История России с древнейших времен. — Кн. 12. — М.: Мысль, 1988. С. 479.

² Болотов А.Т. Жизнь и приключения Андрея Болотова... — Т. 2. — Ч. 2. — Спб. С. 871.

П.С. Салтыков не смог перенести опалы и в 1772 г. (по другим данным в 1773 г.) умер. Похоронен в родовом имении Ярославской губернии.

В 1764—71 гг., когда П.С. Салтыков стал вторым в роду Салтыковых генерал-фельдмаршалом и Московским генерал-губернатором, у него появилось свободное время и марфинская усадьба была перепланирована и заново отстроена. В усадьбе был создан великолепный архитектурно-парковый ансамбль, величие и красота которого соответствовали художественным вкусам того времени. Работы по его созданию велись и после кончины П.С. Салтыкова его сыном И.П. Салтыковым с конца 70-х гг. до конца 1780 г. Обветшавшие голицынские йостройки были разобраны. На их месте построен двухэтажный каменный дом-дворец предположительно по проекту и под руководством выдающегося русского архитектора М.Ф. Казакова (1738—1812 г.), одного из основоположников русского классицизма. Возведены два флигеля, соединенные колоннадой, хозяйственные постройки, в 1770 г. начато возведение в классическом стиле под руководством того же архитектора зимней церкви Петра и Павла (Петропавловской).

В композиции этих построек были использованы архитектурные приемы, характерные для ансамблей богатых усадеб Подмосковья.

В парадных залах первого этажа дома-дворца размещались фамильные портреты рода Салтыковых и картины известных художников XVIII в.: Ж. Греза, П. Ротари, А. Рослена и др. На втором этаже в «Оружейной» хранилась уникальная коллекция старинного оружия и воинских доспехов предков Салтыковых, старинные предметы быта, даже платья их и посуда: серебряная и фарфоровая.

К востоку от дома-дворца был разбит на площади в 13 десятин (одна владельческая или хозяйственная десятина в XVIII-начале XIX в. составляла 1,45 га) регулярный парк. Был построен в 1770 г. мост через Учу. На территории усадьбы появился зверинец, оранжереи, где крепостными садовниками выращивались лимоны, персики, сливы...

После смерти П.С. Салтыкова владельцем Марфино стал его единственный сын — граф Иван Петрович Салтыков (1730—1805 гг.).

В 1745 г. он начал военную службу в русской гвардии, в 1760 г. вышел в армию бригадиром, участвовал в семилетней войне России с Пруссией, был произведен в 1761 г. в генерал-майоры, а с 1768 г. участвовал в русско-турецкой войне уже в звании генерал-поручика. В боях проявил отменное мужество, что засвидетельствовал командовавший русской армией граф П.А. Румянцев-Задунайский (1725—96 гг.). В 1773 г. произведен в генерал-аншефы, а в 1784 г. — в генерал-адъютанты. В том же году И.П. Салтыков назначен генерал-губернатором Владимирского и Костромского наместничеств, но в 1787 г. началась новая война с Турцией и он вновь принял в ней активное участие. В 1790 г. И.П. Салтыков командовал русской армией, находящейся в Финляндии во время войны со Швецией, где снова отличился.

В 1795 г. И.П. Салтыков вышел в отставку, но император Павел I в следующем году вернул его на военную службу, назначив Киевским военным губернатором и инспектором кавалерии, присвоив звание генерал-фельдмаршала.

В 1797 г. И.П. Салтыков переведен в Москву и назначен на должность московского генерал-губернатора, став третьим в роду Салтыковых генерал-фельдмаршалом и московским генерал-губернатором.

В свободное от службы время И.П. Салтыков занимался охотой, имел в Марфине до 100 псарей, 1200 дворовых, в его поместьях трудилось до 16000 крепостных крестьян. Охоты в Марфине чередовались с пышными обедами, великолепными балами, на которые съезжалось до нескольких сотен гостей. В торжественные дни стреляли из пушек, вдоль дорог выстраивались музыканты и певчие, приветствовавшие подъезжавших гостей. Слава о марфинских праздниках, театральных представлениях, пышных охотах распространялась по России и даже Европе.

При И.П. Салтыкове усадьба стала целостным архитектурно-парковым ансамблем. В 1777 г. закончилось строительство зимней церкви Петра и Павла (Петропавловской), лишенной декоративных излишеств. Этот храм относится к редкому для конца XVIII в. типу церковей «под звоном». Над внутренней колоннадой двухсветной ротонды возвышается восьмигранный перекрытый куполом барабан, служивший колокольной. Интерьер церкви, как и вся постройка, был выполнен в стиле классицизма. Ныне росписи стен, к сожалению, утрачены.

С построенной при Б.А. Голицыне церковью Рождества Богородицы церковь Петра и Павла (Петропавловская) составили отдельный архитектурный ансамбль, мастерски вписанный в окружающий ландшафт.

К 1780 г. был возведен ряд новых построек в стиле классицизма: дома для псарей — «Псарь», на южной границе регулярного парка сооружена небольшая полукруглая беседка-полуротонда, служившая, вероятно, музыкальным павильоном. Она перекрыта полукупольным сводом, который поддерживают колонны дорического ордера и видна почти со всех аллей парка. Архитектор неизвестен. В парке были сооружены и другие павильоны и беседки.

Был перестроен зверинец, где содержались олени, зайцы, лебеди, павлины и другие животные и птицы.

В оранжереях стали выращивать экзотические фрукты: абрикосы, лимоны, виноград, финики и даже ананасы, которые продавались по 19 руб. за пуд (16 кг), в то время как цейлонские и ямайские ценились по 17 руб., так как французские кондитеры предпочитали более ароматичные русские ананасы.

От дома-дворца к небольшой пристани на большом нижнем пруду была построена широкая парадная лестница. Лодочную пристань украсили два величественных крылатых грифона — фантастические животные с телом льва и головой орла. Авторы, к сожалению, неизвестны.

В 1780 г. на высоком левом берегу большого нижнего пруда была построена двухъярусная ротонда «Миловида» исключительно оригинальной формы. Восьмигранный низ ротонды состоит из массивных рустованных стен, прорезанных проемами входов. Римско-дорические колонны несут арки, поддерживающие перекрытие. Наверху — восьмиколонная беседка, завершенная небольшим куполом. Массивный низ постройки противоречит гармоничности и легкости верхней ее части. Автором ротонды некоторые исследователи считают Н.А. Львова (1751—1803-04) — русского архитектора, члена Российской Академии наук, представителя классицизма.

На том же берегу ниже ротонды «Миловиды» были построены в стиле классицизма, что также предполагает авторство Н.А. Львова, конный двор и каретный сарай.

Конный двор — кирпичная постройка — имеет в плане треугольную форму, его окружает высокая кирпичная стена с двумя проездными башнями. Каретный сарай — кирпичное здание с большими арочными проемами, рустовкой углов и оконных обрамлений. Их архитектурное оформление придает зданиям монументальность и выразительность, хотя предназначение построек обуславливало более скромное их украшение.

По завершении строительных работ И.П. Салтыков превратил усадьбу в парадную резиденцию, ставшую одним из центров культурной жизни дворянского общества конца XVIII в.

При И.П. Салтыкове в усадьбе было два театра: один деревянный около усадебного дома-дворца в регулярном парке, второй «воздушный» на открытом воздухе в двух верстах (верста — 1,0668 км) от усадебного дома-дворца среди прекрасной Дарьинской рощи, названной в честь жены И.П. Салтыкова — Дарьи Петровны. Дарьинская и Лебедевская рощи составляли основную часть английского парка, хвойные деревья которого смыкались с лесом. Ныне это территория дома отдыха «Марфино». Кроме Дарьинской и Лебедевской рощ в усадьбе была кедровая роща (Круча), составлявшая небольшой участок пейзажного парка и находившаяся на южном склоне (круче) моренного холма от оранжерей до берега большого нижнего пруда. Кедровая роща давала большой урожай (до 1000 шишек ежегодно), который шел на продажу на московские рынки. Сейчас сохранилось всего несколько кедров на северном левом берегу большого нижнего пруда и на острове.

В театрах давались концерты известных европейских артистов и музыкантов, ставились различные пьесы. Впервые была поставлена в 1779 г. комическая опера М.М. Соколовского на текст А.О. Аблесимова (1742—83) «Мельник — колдун, обманщик и сват», идущая с успехом и ныне в театрах, в том числе на сцене театра «на Малой Бронной».

В 1799 г. известный русский историк Н.М. Карамзин (1766—1826 г.) — частый гость в Марфине — ко дню именин И.П. Салтыкова написал куплеты, которые исполнялись в честь почтенного хозяина его друзьями.

«Кто не только на войне,
Но и в мирной тишине
Был согражданам полезен.
Тот Отечеству любезен,
Тот есть верный патриот.

Кто покой Москвы блюдя,
Час свободы находя,
Любит в рощах прохладиться
И с друзьями забавляться,
Тот имеет нежный вкус».

Им же написаны куплеты, посвященные жене И.П. Салтыкова, исполнявшиеся в Дарьинской роще:

«Как приятны те места,
Где природы красота
В простоте своей сияет
Где любовь изображает
Имя милое твое!»

Прежде именем богинь
Украшался мрак пустынь
Имя матери святее,
Имя Дарьино милее
Всех Гомеровых имен».

В 1801 г. Н.М. Карамзин написал небольшую сельскую комедию «Только для Марфина», в которой сыграл роль П.С. Салтыкова.

Частыми гостями И.П. Салтыкова в Марфине бывали представители московской аристократии, в их числе отец и дядя А.С. Пушкина — С.Л. и В.Л. Пушкины, литератор И.И. Дмитриев и другие.

В праздниках участвовали и крепостные крестьяне. Исполнявшиеся ими народные русские песни и пляски очень любил И.П. Салтыков.

В 1804 г. И.П. Салтыков уволился с военной службы по состоянию здоровья. В следующем году он умер и был похоронен рядом с отцом.

После его смерти остался долг — 2,8 млн. рублей. С 1805 г. жизнь в Марфине замерла. Сын И. П. Салтыкова — граф Петр Иванович Салтыков служил при императорском дворе в Санкт-Петербурге камергером, позднее стал поручиком лейб-гвардии гусарского полка, был тяжело ранен под Аустерлицем 20.11(2.12) 1805 г. и не имел времени для посещения усадьбы.

В связи с началом Отечественной войны 1812 г. П.И. Салтыков сформировал на свои средства Московский гусарский полк и возглавил его. На войне проявил незаурядную храбрость, в одном из боев был тяжело ранен и в 1813 г. умер. Он не был женат и все его имения поделили сестры. Марфино досталось одной из них — графине Анне Ивановне Орловой.

Во время войны 1812 г. наполеоновские солдаты разрушили и сожгли многие марфинские постройки, разграбили имущество

усадьбы, похитили художественные ценности. Сохранились дома псарей и две беседки в парке.

А.И. Орлова была замужем за графом Григорием Владимировичем Орловым — сыном директора Российской Академии наук. Жили супруги в Париже, где Г.В. Орлов был известен как автор книг по истории живописи, музыки, исторических и литературных мемуаров, изданием басен И.А. Крылова на французском языке. Это, а также коллекционирование требовало больших затрат. Достаточных средства для восстановления Марфина супруги не имели, но А.И. Орлова распорядилась начать восстановительные работы. Учитывая ограниченность своих средств, явно недостаточных, чтобы восстановить Марфино после наполеоновского разгрома, и желая его сохранить для своей семьи, А.И. Орлова в 1822 г. продала усадьбу своему свекру — графу Владимиру Григорьевичу Орлову «с переводом на покупателя и состоящего по сим именем долгу». В.Г. Орлов, продолжив начатые работы, поручил восстановление архитектурно-паркового ансамбля усадьбы своему крепостному архитектору Федору Тугарову. В работах по восстановлению дома-дворца, постройке двухэтажных флигелей «кухарного» и «гостиного», скотного двора и ряда построек в парке в 20-е годы XIX в. под руководством Ф. Тугарова участвовали крепостной каменщик князей Вяземских Кирилл Никитин, вольные мастера Александр Михайлов и Максим Алексеев, марфинские крепостные крестьяне. Крепостной садовник Ф.И. Матков с несколькими помощниками занимался восстановлением парка.

В 1831 г. В.Г. Орлов скончался, по его завещанию Марфино «со всеми господскими домами, садами, оранжереями и всякого рода строениями» перешло во владение его любимой дочери — графини Софьи Владимировны Паниной.

Согласно семейному преданию, род Паниных вышел в Москву из итальянского города Лукки, что в центральной Италии в области Тоскана. Первое упоминание о Паниных в русской истории относится к XVI в., когда в 1552 г. при осаде Казани войсками царя Ивана Васильевича Грозного, погиб Василий Панин.

Новая владелица распорядилась продолжить восстановительные работы и реконструировать все постройки в усадьбе. Еще до завершения в 1846 г. восстановительных работ С.В. Панина в июне 1834 г. въехала в недостроенный дом. Утверждение некоторых

авторов, что С.В. Панина после опалы мужа графа Никиты Петровича Панина (1770—1837 г.) — одного из главных заговорщиков против императора Павла I — уехала вместе с ним в родовое имение мужа — Дугино Смоленской губернии и лишь после его смерти вернулась в Марфино и только тогда начала восстановительные работы, не подтверждается архивными документами.

В это время в Марфине было 57 крестьянских дворов с населением в 120 человек.

Графы Панины были очень богатыми людьми. Они имели около 20000 крепостных крестьян и могли позволить себе вложить большие деньги не только в восстановление и реконструкцию Марфина, но и в дальнейшее совершенствование архитектурно-паркового ансамбля усадьбы.

Для проведения работ по совершенствованию ансамбля усадьбы был приглашен одареннейший архитектор середины XIX в., выдающийся теоретик и педагог, главный архитектор Москвы, основатель Московского архитектурного общества, академик Михаил Доримедонтович Быковский (1801—85 гг.). Он был учеником знаменитого архитектора — итальянца Доминико Жилярди (Джиллярди) (1785—1845 гг.), работавшего в России в 1810—32 гг.

Основным постулатом в творчестве М.Д. Быковского было «... подражать не формам древних, а примеру их: иметь архитектуру собственную, национальную».

Под руководством М.Д. Быковского в период 1832—46 гг. в Марфине были выполнены большие работы по дальнейшему совершенствованию архитектурно-паркового ансамбля усадьбы, которые велись в стиле ложной готики.

В 1832 г. была закончена отделка флигелей, во второй половине 1834 г. завершена перестройка и внутренняя отделка дома-дворца.

Марфинский дом-дворец с башенками-шпилями, стрельчатыми проемами был выполнен в необычном для России стиле. Он стал центром композиции. В доме-дворце, насчитывавшем 24 комнаты, находилось большое собрание портретов, на которых был прекрасно представлен панинский род. Портреты размещались в нижних залах, двух гостиных, двух библиотеках, меньше — в столовой и жилых комнатах. В одной из гостиных стояла скульптура «Амур и Психея», привезенная Паниным

из Италии. Она изваяна неизвестным скульптором в начале XIX в.

Мастерски используя склон моренного холма, М.Д. Быковский создал перед южным фасадом дома-дворца террасы, уступами спускающиеся к лодочной пристани на большом нижнем пруду. Они были укреплены 4,5-метровыми красно-кирпичными подпорными стенками на белокаменных основаниях. Террасы были связаны между собой новой, вместо ранее существовавшей, широкой (около 8 метров) парадной лестницей. По краям террас — ниши, предназначавшиеся, по всей вероятности, для установки скульптур, над нишами — белокаменные тумбы, венчавшиеся декоративными цветочными вазами. Летом вдоль парадной лестницы выставлялись в кадках оранжерейные растения. С террас прекрасно смотрится лодочная пристань с грифонами и панорама большого нижнего пруда с островом.

В 40-х годах XIX в. на площадке перед лодочной пристанью, предположительно по проекту русского скульптора И.П. Витали (1794—1855), был сооружен римский фонтан — скульптура в виде группы детей с дельфинами, поддерживающих чашу-раковину. Фонтан окружен чугунной решеткой. В ее рисунке просматривается латинская S — начальная буква имени хозяйки усадьбы Софьи Владимировны Паниной. Все свои письма С.В. Панина подписывала этой латинской буквой. В других местах усадьбы подобная чугунная решетка не сохранилась.

В 1837—39 гг. был перестроен мост через Учу. Архитектор наполнил его поэтической красотой и придал монументальную величественность. Он поражает воображение необычностью архитектурных форм. Очень хороша его центральная часть с полукруглой аркой над водой и возведенная над ней сквозная из 20 колонн галерея с зубчатым гребнем, заключенная между двумя небольшими башенками, украшенными кружевами по камню и изящными витыми колоннами. Хороши боковые арки, подчеркивающие наряду с массивностью краснокирпичной кладки стен ажурность белокаменной колоннады. Под углом к центральной части моста сооружена боковая арка. Весь двухарочный мост украшен белокаменными деталями, создающими по замыслу архитектора неповторимый контраст двух цветов — белого и красного. Несомненно, мост через Учу можно отнести к архитектурным постройкам мирового значения. Это одна из лучших парковых построек первой половины XIX в.

Учинский мост являлся главным въездом в усадьбу. От него по южному склону моренного холма вела «рыцарская» подъездная аллея к ажурным белокаменным воротам — въезду в усадьбу. Около ворот была возведена небольшая круглая в плане краснокирпичная сторожевая башня-караульня. Дорога, обогнув дом-дворец с западной стороны, выводила на парадный двор. Металлическое ограждение дороги с латинской буквой S — первой буквой в имени владелицы усадьбы, — утрачено.

Парадный двор замыкали два флигеля: «кухарный» и «гостинный».

Дома псарей — «Псари» за прудом с северной стороны дома-дворца, украшенные восьмиколонными портиками тосканского ордера с фронтонами, имеют определенное композиционное значение в ансамбле усадьбы, замыкая перспективу, открывающуюся с парадного двора в северном направлении. Между домами псарей стояла небольшая башня, где хранилось охотничье снаряжение и был музей зверей и птиц.

В 1832 г. под руководством М.Д. Быковского был реконструирован конный двор и каретный сарай, а вокруг усадьбы возведены различные службы: людские, кладовые, амбары и другие.

Усадьба расположена в красивой моренно-овражистой местности. Ее рельеф во многом обусловил композицию ее генерального плана. Русло Учи и овраги были использованы для создания живописных прудов, их ожерелье охватывает серебристым кольцом усадебный холм и вся территория оказалась как бы вставленной в зеркальную раму.

Один из бытописцев Марфина, московский студент, приглашенный репетитором внуков С.В. Паниной, писал:

«С чего начну, чем кончу я
Картину Марфина селенья?
С дворца ль волшебнаго ея,
Или с террасы — загляденья,
Иль с серебристаго каскада,
Иль с гротов дивиаго фасада,
Иль с павильонов дорогих,
Иль с георгинов золотых».

В январе 1844 г., не успев завершить все строительные работы, С.В. Панина скончалась и марфинская усадьба перешла к ее младшему сыну — графу Виктору Никитовичу Панину (1801—74 гг.), русскому государственному деятелю, находившемуся с 1819 г. на дипломатической службе и занимавшему пост надвornого советника, поверенного России в Греции. С 1832 г. он занимает посттоварища (заместителя) министра юстиции, в 1841—62 гг. становится министром юстиции, обер-прокурором, принимает участие в подготовке крестьянской реформы 1861 г. (освобождение крестьян от крепостной зависимости). В 1864—67 гг. — главноуправляющий 2-м отделением собственной его императорского величества канцелярии.

В связи с тем, что В.Н. Панин жил в Санкт-Петербурге и был сильно загружен должностными обязанностями Марфино вновь осиротело. Его редкие пребывания в усадьбе ничем не отмечены. Однако В.Н. Панин следил за состоянием дел в усадьбе и требовал: «...сохранить и поддержать в Марфине все, как при покойной матушке».

Крупнейший русский историк В.О. Ключевский (1841—1911) писал о В.Н. Панине: «Он был крепостником в глубине души, и назначение было истолковано дворянством как признание, что смущенное правительство хочет отложить дело... Начитанный до учености, сухой, холодный и надменный, с двусмысленным образом действий, он мог только тормозить всякую реформу».

На назначение В.Н. Панина в комиссию по подготовке крестьянской реформы откликнулся и А.И. Герцен (1812—70 гг.). В издаваемой им за границей газете «Колокол» он написал: «Невероятная новость о назначении Панина подтвердилась. Глава самой дикой, самой тупой реакции поставлен главой освобождения крестьян».

Несмотря на отсутствие В.Н. Панина, реставрационно-ремонтные работы в Марфине продолжались.

В 1843—46 гг. была отреставрирована церковь Рождества Богородицы, появился новый иконостас. Этими работами руководили приглашенный М.П. Быковским в качестве помощника двоюродный брат выдающегося архитектора Д. Жилярди — Александр Осипович Жилярди (1808—71 гг.), что подтверждается высоким профессионализмом сделанного. 10 мая 1846 г. А.О. Жилярди был уволен.

В 1845 г. М.Д. Быковский руководил реставрацией фасадов зимней церкви Петра и Павла (Петропавловской). Ему помогали архитекторы Буренин и Степанов. При этом были изменены фасады постройки за счет использования мотивов ренессанса — обращение к культурному наследию античности, как бы возрождение его.

В этой церкви находятся две гробницы членов рода Паниных.

Работы по поддержанию в надлежащем виде парка и оранжерей вели приглашенные из Дании садовники Ансен и Сироп с помощью крепостных крестьян.

В 1874 г. В.Н. Панин скончался, владелицей усадьбы стала его вдова Наталья Павловна, урожденная графиня Тичешаузен, которая, как и ее покойный муж, не имела большого желания уделять внимание Марфино. Усадьба при ней стала приходить в упадок.

В 1900 г. Н.П. Панина скончалась и владелицей усадьбы стала ее внучка графиня Софья Владимировна Панина (1871—1956 гг.) — дочь единственного сына В.Н. Панина, графа Владимира Викторовича Панина, умершего в 1872 г.

С.В. Панина стала последней владелицей усадьбы Марфино. В период ее владения Марфино посещали деятели культуры, известные художники. И.И. Левитан (1860—1900 гг.) написал здесь свою знаменитую картину «Вечер».

С.В. Панина стала широко известна после постройки на свои средства Литовского Народного дома, открытого в 1903 г. в Санкт-Петербурге. Она была председателем нескольких благотворительных обществ, в том числе Российского общества защиты женщин. В 1915 г. С.В. Панина организовала впервые в России биржи труда. В полицейских донесениях она именовалась «красной графиней».

И.Е. Репин (1844—1930 г.) — знаменитый русский художник — создал портрет С.В. Паниной. Ныне этот портрет находится в Государственном Русском музее в Санкт-Петербурге.

После Февральской революции 1917 г. С.В. Панина была избрана в состав ЦК партии кадетов (конституционных демократов), стала первой в России женщиной, вошедшей в состав правительства. Ей был доверен во Временном правительстве пост товарища (заместителя) министра государственного призрения, а затем товарища министра народного просвещения. Она была избрана депутатом Петроградской городской думы.

После Октябрьской революции 1917 г. С.В. Панина была арестована, посажена в тюрьму и предана суду. Однако на суде в ее защиту выступили рабочие Лиговки — рабочего района Петрограда, и суд был вынужден ограничиться вынесением С.В. Паниной общественного порицания и обязал ее вернуть деньги министерства народного просвещения Временного правительства, которые она для сохранности положила в иностранный банк.

В 1918 г. С.В. Панина эмигрировала в Швейцарию. Оттуда по приглашению президента Чехословакии Томаша Масарика (1850—1937 гг.) переехала в Прагу, где работала в «Русском историческом заграничном архиве». После захвата фашистской Германией Чехословакии по приглашению дочери Л.Н. Толстого графини А.Л. Толстой переехала в США, где работала в «Толстовском фонде». Скончалась в США в 1956 г.

История Марфино после 1917 г.

1918 г. Декретом Советского правительства от 15 апреля усадьба Марфино была национализирована как представляющая большую историческую и художественную ценность, взята под охрану государства. К этому времени усадебный дом был сильно разрушен, пострадали и другие усадебные постройки.

В более или менее сохранившихся зданиях усадьбы жили во время производственной практики студенты сельскохозяйственной академии им. К.А. Тимирязева, ныне Московской с.-х. академии им. К.А. Тимирязева.

1919—23 гг. На территории усадьбы размещалась детская колония для беспризорных детей Москвы — следствие Первой мировой и Гражданской войн.

Детскую колонию возглавляла А.А. Луначарская — жена народного комиссара просвещения Советского правительства А.В. Луначарского (1875—1933 гг.). К 1923 г. надобность в детской колонии отпала.

1923—30 гг. На территории усадьбы разместился дом отдыха промкооперации Московской губернии.

1930—33 гг. В усадьбе начал функционировать дом отдыха «Красный летчик» Военно-воздушных сил Рабоче-Крестьянской Красной Армии (ВВС РККА). В 1930 г. построены два новых деревянных корпуса.