

№ 076 804-08
стр. 1-95 25

КУЛЬТУРНЫЕ СОКРОВИЩА РОССИИ.
ВЫПУСК ТРЕТИЙ.

E 77
551 [38 катал.]

Ю. И. ШАМУРИНЪ.

НЕ КОПИРОВАТЬ

ПОДМОСКОВНЫЕ.

[Кни.]



2004126364

Издание Т-за „ОБРАЗОВАНИЕ“.
МОСКВА.
1912.

здѣсь. Онъ писалъ женѣ, что мать ея Н. И. Гончарова „разводить огороды надъ прахомъ твоего дѣдушки Дорошенко, къ которому ходилъ я на поклоненіе... водилъ меня на его гробницу...“ На базарной площади села Ярополець, невдалекѣ отъ усадьбы, стоитъ часовня надъ прахомъ малороссійскаго гетмана Дорошенко. Въ 1676 году онъ сдался московскому правительству, а въ слѣдующемъ былъ отправленъ въ Москву. Впослѣдствіи Дорошенко былъ воеводой въ Вяткѣ, а въ 1682 году получилъ с. Ярополче, теперешній Ярополець, гдѣ и умеръ въ 1698 году.

Въ 15-ти верстахъ отъ Яропольца—небольшая подмосковная кн. Шаховскихъ—Бѣлая Колпь. Еще въ большей степени, чѣмъ Ярополець, привлекательна Бѣлая Колпь тѣмъ духомъ прошлаго, который прочно овѣялъ усадьбу. Домъ снаружи очень простъ и ничѣмъ не останавливаетъ вниманія, хотя преданіе и относитъ его къ эпохѣ Елизаветы. Бѣлая Колпь—живой музей XVIII вѣка, производящій сильное впечатлѣніе тѣмъ, что помещеніемъ ему служатъ скромныя деревенскія комнаты; здѣсь масса фамилныхъ старинныхъ портретовъ. Въ тишинѣ стараго дома глядятъ со стѣнъ знакомыя и незнакомыя лица; въ нихъ старательно вглядываешься, въ нихъ ищешь разсказовъ о прошломъ. И для того, кто умѣетъ слушать, они не остаются молчаливыми: они разсказываютъ о восхитительномъ блескѣ двора „Сѣверной Минервы“, къ которому они рвались изъ своихъ далекихъ усадебъ, о своемъ жестокомъ времени, умѣвшемъ все же быть нѣжнымъ и мечтательнымъ; о тоскѣ, которая охватывала людей, упоенныхъ властью, преклоненіемъ, богатствомъ и которую скрывали подъ изящной улыбкой; о непонятной тревогѣ, о смутной жажѣ бури, что наростала въ душахъ съ первыхъ годовъ новаго вѣка и нашла себѣ исходъ въ героической борьбѣ 1812-го года, и много другого, чего не найдешь въ архивахъ и музеяхъ.

Въ Бѣлой Колпи сохранились масонскіе знаки; черепа, молоты и таинственныя письма оживаютъ здѣсь, гдѣ когда-то они были нужными и понятными. Есть шелковые расшитыя камзолы XVIII вѣка, поблекшіе, выцвѣтшіе, но отдаленно напоминающіе о блескѣ пышнаго вѣка.

Возвращаясь въ Волоколамскъ, проѣзжая деревнями, полями, шаткими деревянными мостами, заслушавъ вдали шумъ желѣзной дороги, чувствуешь себя вернувшимся изъ далекой страны, гдѣ были парки, храмы, мечети, улыбающіеся портреты, красивыя

картины, гдѣ нѣтъ жизни и обыденности, гдѣ носятся призраки и никогда не забываешь о смерти. Нѣсколько вѣковъ тому назадъ такъ же шумѣлъ лѣсъ и зеленѣли поля, и золотились рожью, и вѣчно будутъ зеленѣть и золотиться, но тамъ, въ сумрачныхъ паркахъ, совсѣмъ еще недавнихъ, уже никогда не вернется жизнь. Тамъ только смерть советъ красивую сказку, плѣнительную легенду; она манитъ, какъ пѣны сирены, но, очнувшись, хочеть душа навѣки уйти къ залитому солнцемъ полю, къ живому страданію и шумной радости, къ милому живому городу!...



33

VIII. Марфино ¹⁾.

Въ сравненіи съ другими подмосковными Марфино прожило долгій вѣкъ. Съ давнихъ поръ принадлежавшее Голицынымъ, оно уже съ начала XVIII вѣка зажило культурной жизнью. Въ 1830-хъ годахъ, когда уже было заброшено и обречено на разрушеніе большинство подмосковныхъ, Марфино еще разъ пережило полосу подъема: оно приобрѣло новый архитектурный обликъ, сохраненный до нашихъ дней. Такое позднее происхожденіе сильно отличаетъ постройки Марфина отъ обычнаго типа подмосковныхъ усадебъ.

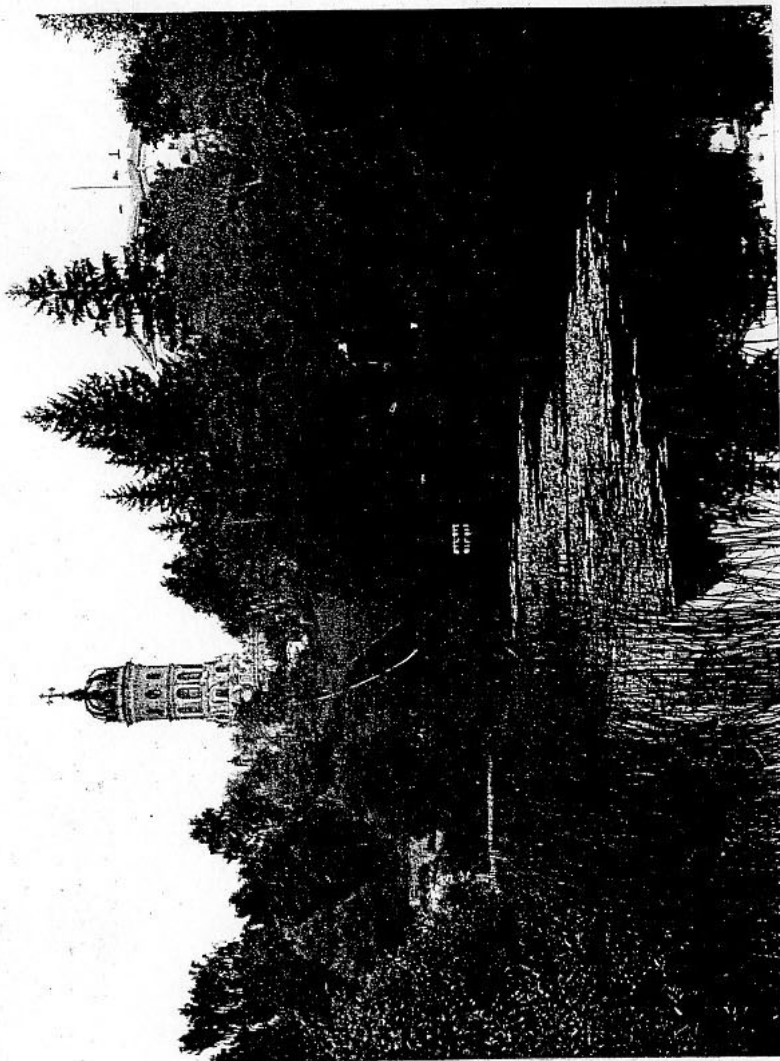
Здѣсь все величественно, устроено въ большомъ масштабѣ. Нѣтъ милыхъ уютныхъ уголковъ, но много суровой красоты. Усадьба расположена на берегу пруда. Большой, тихій, словно

1) Имѣіе гр. С. В. Паниной, Саведовская ш. д.

ветхий, онъ своимъ застывшимъ зеркаломъ усиливаетъ природные ресурсы Марфина. Первое, что встрѣчаетъ въ усадьбѣ посетитель—громадный „готическій“ мостъ съ длинными мрачными проходами, возвышающійся надъ самой водой. Какъ-то не вѣрится, что это мостъ въ русской деревнѣ черезъ небольшую рѣчку, что это обычная барская затѣя: мостъ кажется остаткомъ грозныхъ феодальныхъ временъ; подъ его суровыми сводами должны были кипѣть битвы, должна была литься кровь. И первое впечатлѣніе отъ Марфина остается немного зловѣщимъ: хочется слушать и вѣрить рассказамъ о страшномъ прошломъ, о жестокихъ людяхъ и страдальческихъ жизняхъ.

Дальше встрѣчается барскій домъ—тоже суровый, громадный, которому неподвижное озеро придаетъ какую-то жуткую мертвенность. Въ комнатахъ дома, изъ оконъ котораго все время гипнотизируетъ свинцовое зеркало пруда, за красивымъ „веселымъ“ убранствомъ все ждешь чего-то грознаго. И притягиваютъ сильнѣе всего полупустыя залы, увѣшанныя старыми фамильными портретами Паниныхъ. Портретовъ много, но нѣтъ среди нихъ ни одного мечтательнаго лица, чувствительной улыбки, которая манитъ у Рокотова, Левицкаго и Боровиковскаго. Въ Марфинѣ глядятъ со стѣнъ крупные люди помѣщичьей Россіи, люди яркой души, непокорнаго ума, мощныхъ страстей...

Они всѣ причастны къ русской исторіи XVIII вѣка, и у нихъ теперь ищешь отвѣта на влекущія историческія загадки. Здѣсь Никита Ивановичъ Панинъ (1718—1783 года)—воспитатель Павла I, ловкій дипломатъ, всю жизнь балансировавшій на топкомъ болотѣ придворныхъ интригъ, одинъ изъ умнѣйшихъ людей XVIII вѣка, по выраженію митрополита Платона, однако—„къ гуляніямъ склонный.“ Въ его старческую слезливую улыбку не вѣришь,—за ней чудится скрытымъ многое изъ того, что осталось и останется не разгаданнымъ въ екатерининскомъ царствованіи; его племянникъ Никита Петровичъ представленъ на отличномъ портретѣ Вуаля. Вытянутое сухое лицо подъ обязательной галантной миной скрываетъ нервныя глаза, холодный ротъ. Знакомясь съ его характерной личностью, убѣждаешься, какъ выразителенъ и точенъ портретъ Вуаля. Современники повѣствуютъ о немъ, какъ о крутомъ, непомерно честолюбивомъ человѣкѣ „съ ледяной внѣшностью“. Одинъ изъ видныхъ заговорщиковъ противъ Павла, Н. П. Панинъ провелъ все царствованіе Александра и Николая въ суровой опалѣ. „Склонный ко всему сверхъестественному и чудесному, онъ занимался въ деревенской глуши изученіемъ разныхъ таинственныхъ наукъ и



Дубровицы, усадьба кн. С. М. Голицына. Церковь Знаменія пресв. Богородицы. 1690-1704 г.

24

магнетизма, при чемъ результаты своихъ изысканій диктоваль сыну Виктору Никитичу, исписавшему цѣлые фоліанты"...¹⁾

Алексѣй Орловъ-Чесменскій на портретъ Виже Лебрень выглядить уже пожилымъ, но все еще могучимъ; отъ этого титана ждешъ рассказовъ о екатерининскомъ дворѣ, о несчастномъ Петрѣ III,—„голштинскомъ чертушкѣ“; отъ него хочется узнать тайну княжны Таракановой, съ которой такъ вѣроломно поступилъ этотъ старикъ съ сжатымъ ртомъ и стальными глазами; и чудится, что еще много скрытыхъ преступлений, не разгаданныхъ исторіей, знаетъ онъ...

Здѣсь И. В. Тутолминъ, гр. С. В. Панина и многіе другіе люди старой Россіи, представленны хорошими портретами.

Отъ дома каменная лѣстница ведетъ къ пристани. Камни разваливаются, озеро пустынно, никакіе звуки жизни не тревожатъ покоя старой усадьбы. У пристани два крылатыхъ взъерошенныхъ грифа застыли надъ озеромъ.

Марфино было сожжено французами въ 1812 году и только въ 1837 году вновь обстроено. Отсюда „готическій“ обликъ моста и дома. Въ 1830-хъ годахъ классическая архитектура, больше полвѣка царившая въ Россіи, съ необычайной быстротой перестаетъ нравиться. Въ концѣ александровскаго царствованія классическая эстетика еще считалась единственнымъ допустимымъ „чистымъ вкусомъ“; съ гордостью доказывалось въ теоретическихъ статьяхъ, что русское искусство является прямымъ продолженіемъ греческаго, что оно избѣгло тѣхъ крайностей и вольностей, которыя завладѣли французскимъ, итальянскимъ и англійскимъ творчествомъ. На уходъ отъ классицизма имѣла вліяніе и личность Николая I: въ эпоху „официальной народности“ сталъ ясенъ разрывъ между творчествомъ допетровской Россіи и XVIII вѣка. Явилось желаніе вернуться къ русской народной эстетикѣ. Пониманіе же древне-русскаго искусства въ 1830-хъ годахъ было очень неглубоко. Допетровское творчество кой-какими внѣшними чертами напоминало западную готику, и этого было достаточно, чтобы стремиться къ воссозданію подобнаго, по тогдашней терминологіи, „русско-готическаго“ или „византійско-готическаго“ искусства. Всѣ попытки творчества въ этомъ направленіи дѣятельно поощрялись официальными кругами.

Одновременно въ Западной Европѣ, куда все же заглядывали русскіе архитектора, развивался интересъ къ средневѣковому искусству, привлекавшему больше всего своимъ романтическимъ

¹⁾ Вел. князь Николай Михайловичъ. „Русскіе портреты“ т. I.

обаянѣмъ. Воскресла готика не только въ архитектурѣ, но и въ прикладномъ искусствѣ, — въ виньеткахъ, въ мебели, въ надгробныхъ памятникахъ, даже въ живописи нѣмецкихъ художниковъ...

Эти два фактора—внѣшній и внутренній, торопили молодыхъ художниковъ, воспитанныхъ въ традиціяхъ классицизма, измѣнять своимъ учителямъ. Въ Москвѣ въ эти переходные годы выдвинулся архитекторъ Михаилъ Доримедонтовичъ Быковскій. Ученикъ великаго Джилярди, получившій отъ учителя хорошую школу, которой не уничтожило даже его послѣдующее шатаніе безъ твердыхъ художественныхъ принциповъ, Быковскій то слѣдовалъ классическимъ завѣтамъ, то увлекался готикой.

Ему было поручено воскресить Марфино: онъ построилъ мостъ и домъ, такіе непохожіе на обычныя зданія подмосковныхъ. Если домъ и привлекаетъ вниманіе, то только благодаря эффектному мѣстоположенію: художественныхъ достоинствъ отыскать въ немъ невозможно, и Марфино далеко не лучшее созданіе этого талантливаго, но запутавшагося художника. Мостъ же безусловно красивъ, но больше той романтической грезой, которая овладѣла художникомъ, увлекшимся готикой, и которую онъ сумѣлъ передать зрителю...

Отъ стараго Марфина въ прекрасномъ заброшенномъ паркѣ осталось нѣсколько декоративныхъ сооружений. Оригинальная двухэтажная бесѣдка виситъ надъ прудомъ. Паркъ сильно постарѣлъ, но въ разныхъ концахъ его замѣтны слѣды бывшихъ затѣй. Шопотъ его ветхихъ деревьевъ не успокаиваетъ, не разгоняетъ того тревожнаго любопытства, съ которымъ не расстаешься въ Марфинѣ.

Широкій дворъ отдѣляетъ барскій домъ отъ двухъ симметричныхъ корпусовъ съ колоннами. Они кажутся обычными домами небогатаго подмосковной, но это старыя псарни. Бывшій владѣлецъ Марфина Салтыковъ любилъ псовую охоту, жилъ расточительно и весело, и отъ его временъ остались теперь только псарни да двѣ бесѣдки въ паркѣ. Невдалекѣ виднѣтся изящная крестообразная бѣлая церковь: это памятникъ, оставшійся отъ первыхъ владѣльцевъ Марфина—Голицыныхъ. Съ этой церкви, выстроенной кн. Борисомъ Алексѣевичемъ Голицынымъ, начинаются для Марфина времена историческія; до того извѣстны только имена и даты прежнихъ владѣльцевъ. Исторія Марфина полна яркихъ красокъ, характерныхъ бытовыхъ страницъ и въ рѣдкой подмосковной можно найти такую полноту историческихъ преданій. XVIII вѣкъ для Марфина—причудливое, почти невѣроятное

сплетеніе жестокихъ забавъ и наивнаго веселья, красивыхъ празднествъ и преступленій.

Церковь въ Марфинѣ построилъ князь Борисъ Алексѣевичъ Голицынъ (1654—1714 г.). Онъ любилъ, очевидно, строить церкви, потому что имъ же построена великолѣпная церковь въ Дубровицахъ, другомъ его подмосковномъ имѣніи. Церковь въ Дубровицахъ строили иностранные мастера, выписанные изъ Италіи, и для нея князь не жалѣлъ средствъ. Скромную же церковь въ Марфинѣ строилъ крѣпостной архитекторъ Владиміръ Бѣлозеровъ. „Барину не хотѣлось столбовъ внутри ея. Весной онъ пріѣхалъ въ деревню разгнѣвался, и—надпись на могильной плитѣ возлѣ церкви понинѣ говорить, что „рабъ“ кн. Голицына засѣчень...“¹⁾.

Въ такомъ крутомъ отставаніи своихъ эстетическихъ запросовъ нѣтъ ничего новаго для лѣтописей русскаго крѣпостничества, но въ судьбѣ несчастнаго Бѣлозерова, повидимому, талантливаго художника, есть страшный смыслъ, съ поражающей глубиной врывающійся въ психологію русскаго культурнаго рабовладѣльца XVIII вѣка. Онъ хотѣлъ дѣлать святое дѣло, онъ строилъ церковь и не остановился передъ убійствомъ. Съ какой стороны не подходить къ душѣ этого храмоздателя XVIII вѣка, выводы будутъ ужасны: строя церковь, не Богу служилъ кн. Голицынъ, а себѣ, своей славѣ, своему величію; но можетъ быть, строя церковь, онъ засѣкалъ Бѣлозерова „во славу Божию“, во имя благолѣпія храма; засѣкалъ холопа спокойно, съ чистымъ сердцемъ, какъ провинившуюся собаку, не считая его равнымъ себѣ, поклоняющимся Богу человѣкомъ? Или, можетъ быть, себя, господина, видѣлъ онъ орудіемъ, „бичомъ Божиимъ“, посланнымъ управлять, наводить порядокъ, „учить“ и засѣкать непокорныхъ рабовъ?

Какъ бы то ни было, но въ этомъ фактѣ открывается такая бездна демонизма, которая снимаетъ послѣднія прикрасы съ той лицемѣрной религіозности, о которой говорили люди XVIII вѣка, спѣшившіе „изъ церкви на балъ и съ бала въ церковь“!.. Въ интересахъ безпристрастія нужно отмѣтить, что кн. Б. А. Голицынъ родился въ 1641 году и умеръ въ 1714-мъ. Такимъ образомъ онъ не принадлежитъ къ людямъ XVIII вѣка; но въ данномъ случаѣ нужно больше считаться съ психологіей, чѣмъ съ датами. Бывшій воевода Казанскій и Астраханскій, кн. Голицынъ былъ, несомнѣнно, однимъ изъ образованныхъ людей своего вѣка. Онъ былъ *передовой* человѣкъ. Въ немъ мало чертъ патріархальнаго боярина и самая его крутость, жестокая настоя-

¹⁾ „Старые годы“ 1911 г. № 6. Ст. П. Вейнера.

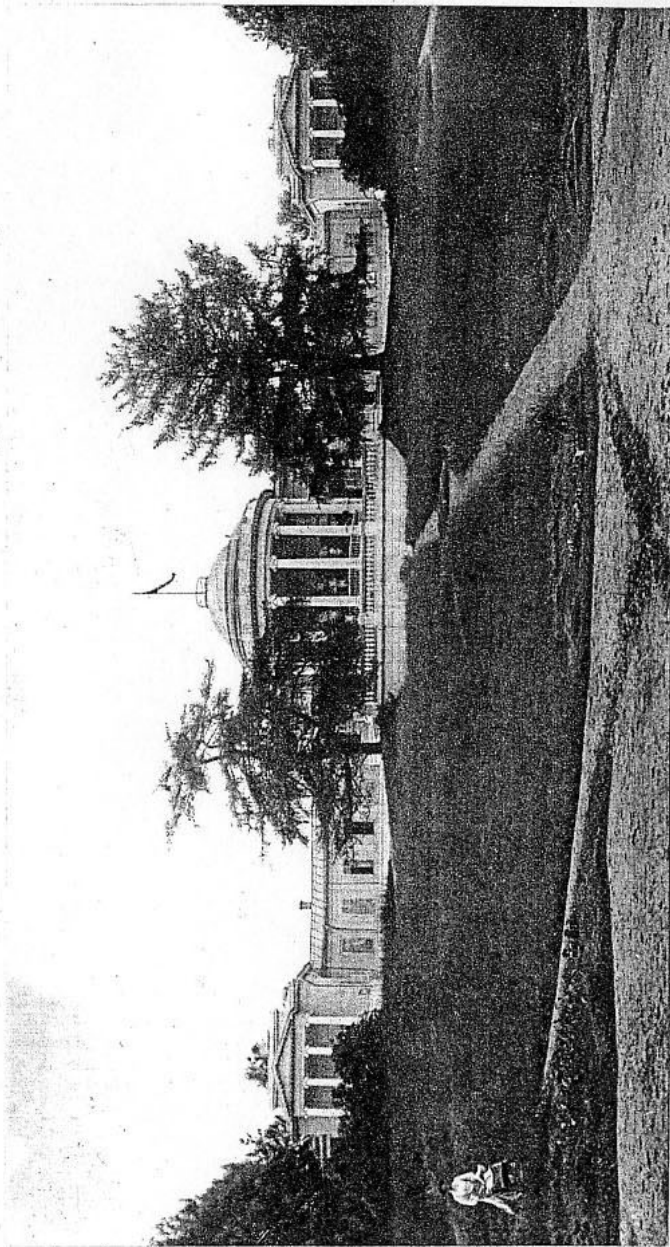
чивость и усердное строительство—уже вполне характерны для барина XVIII вѣка. Правда, позднѣйшія десятилѣтія принесли наиболѣе культурному слою русскаго дворянства нѣкоторый налетъ гуманной просвѣщенности, и вельможа новаго времени, можетъ быть, не засѣкъ бы непокорнаго архитектора, но высѣкъ бы навѣрно! И въ религіозномъ отношеніи тутъ разницы большой нѣтъ...

Въ концѣ жизни кн. Б. А. Голицынъ принялъ монашескій чинъ во Флорищевой пустыни Владимірской губерніи.

И въ Марфинѣ у стѣнъ изящной бѣлой церкви, надъ плитой съ неразборчивыми буквами, вокругъ которой шевелится изумрудная зелень, вспоминается все то страшное, проклятое, кровавое, что дремлетъ въ низинахъ русской души и что давно сумѣли угадать вѣщіе художники. Изступленные лица картинъ Сурикова, заклинанія Марфы въ „Хованщинѣ“, ея змѣинныя пѣсни, въ которыхъ сплетается молитва съ проклятіемъ, народная пѣсня съ ея недоброй тоскою удалю,—все это видишь и въ засѣкающемъ „во славу Божию“ князѣ, но только въ отвратительныхъ наглыхъ формахъ, достойныхъ души рабовладѣльца...

Еще мрачнѣе, еще страшнѣе становится въ Марфинѣ и какъ-то не довѣряешь ни спокойной глади пруда, ни темному парку, ни молчаливому насапленному дворцу...

Въ 1728 году Марфино перешло въ родъ Салтыковыхъ. Новые владѣльцы обстроили усадьбу и въ серединѣ вѣка зажили очень широко. Начались веселые и бурные дни: охоты чередовались съ балами, обѣдами, гуляньями въ паркѣ; колоссальный сѣздъ гостей изъ Москвы доходилъ до нѣсколькихъ сотъ человѣкъ. Одинъ изъ лѣтописцевъ Марфина, московскій студентъ 40-хъ годовъ А. Львовъ записалъ нѣсколько рассказовъ о времяпровожденіи гр. Салтыкова. Въ нихъ порой чувствуется преувеличеніе; нѣкоторыя детали вызываютъ недовѣріе. Въ торжественные дни, когда баринъ съ гостями возвращался изъ церкви, по дорогѣ къ дому располагались пѣвчіе и музыканты и привѣтствовали шестіе кантатой; палили пушки; послѣ застрака 60 псарей собирали охоту, на дворѣ появлялось нѣсколько сотенъ осѣдланыхъ лошадей для гостей, и начиналась „потѣха въ отѣзжемъ полѣ“. По возвращеніи охотниковъ домой—„привѣтствія признательныхъ крестьянъ оглашаютъ воздухъ; бочки вина выкатываются для крестьянъ,—всѣ пируютъ,—для нихъ разливное море. Вдругъ, при концѣ обѣда, съ балкона на веревкахъ спускаютъ къ нимъ жаренаго быка, начиненнаго живыми птицами; крестьяне, разорвавъ его на части, дивятся живой начинкѣ его; въ это самое время съ балкона сыплются мѣдныя



Ахтырка, бывшая подмосковная кн. Трубецкихъ. Садовый фасадъ дома. Начало XIX-го вѣка.

дешевы'. Конечно, авторы этой идиллии не умели хранить исторического безпристрастия: смыхком много на его палитре розового, нежно-голубого, но приторности нежного: господи бедры, великодушны, крестьяне счастливы, веселье безпредельно...

Тенденциозность красок марфинского бытописателя нависать на сомфины и относительно правдивости его рассказа о барских увеселениях: не огромны поэзии—два немыслимых звыльства былой пышности, подтверждать его сообщения. Поэзия—единственное, что осталось из Марфина от времени салтыковского владения.

Ближе к концу века программа марфинских увеселений пополнилась литературными и театральными забавами. Попрямому собиралось лучшее общество Москвы, часто бывала Карамзин, Василий Павлович Пушкин, на обочине Марфина и вездущий Вилгел. Марфино представляется одним из идейных центров крепостничества; великосветские артисты размышляют здесь нравственные пьесы на тему о деревенской идиллии господь и рабство. Карамзин даже сочиняет специальную пьеску «Только для Марфина»—русский колениль, в котором добрые соседи живут возвращаясь с войны дорогого господина—графа Самогосса; она неизбежна и замышляет всё их смеяться: все кончается весельем пеньем и пляской...

В 1835 году Марфино переходить в роду Орловых. Веселье затихает, новые владельцы значительно обидели. Пожар 1812-го года уничтожил Марфино и всё следы XVIII века, оставил только церкви и несколько служебных зданий. Скончательные владельцы—Панины отстроили вновь усадьбу в том же виде, в каком она находилась и теперь. И этот новый принесенный архитектурный облик, крачный и немного романтический, гармонирует со всей историей усадьбы: проходя по длинному коридору моста среди леса колонны, обращаясь, чтобы проглотить с Марфинским, может быть, навсегда,—видны все такое же мертвое озеро, надушенный дом; из-за деревень мирнообладала белая церковь Вилгелова—становится жалко разставаться с Марфинским: здесь не было легкости и светилась несчастливый, но каждый уголок, каждое здание, каждый поворот моста—все это выразительно, все волнует. Слова читаешь книгу книгу, захватывающую странности, почти коммарины образами...

Хочется обнять кого-то, что-то пережить, половить коку-то. Из Марфина можно уйти неудовлетворенным, но спокойным остаться нельзя...